



Uholka – Široký luh, Karpatská biosférická rezervácia 2

Založené v roku 1968, výmera komponentu SD 11 860 ha, nárazníková zóna 3 301 ha, nadmorská výška: BR 360 – 1 501 m, SD 400 – 1 350 m

Uholka – Široký luh je najväčšou lokalitou bukových pralesov v celosvetovom meradle. Nachádza sa tu celé spektrum fáz a úrovní vývoja bukového pralesa. Najväčšia časť sa nachádza na obrovskom vápencovom bloku s dobre vyvinutým krasom. Jaskyne krasu sú domovom mnohých endemických a zriedkavých druhov.

Karpatské lokality spomenuté v nasledujúcom texte sú situované buď v Užanskom národnom prírodnom parku na juhozápade Ukrajiny, alebo v Národnom parku Poloniny v Slovenskej republike. Tvoria jedinečné, rovnorodé a rozsiahle (jedno z najväčších v Európe s rozlohou 213 211 ha) cezhraničné chránené územie, ku ktorému patrí aj Biesčadský národný park v Poľsku. Toto územie sa volá Biosférická rezervácia Východné Karpaty.

Stužica – Užok, Užanský národný prírodný park 3

Založené v roku 1908, výmera komponentu SD 2 532 ha, nárazníková zóna 3 615 ha, nadmorská výška: NPP 208 – 1 250 m, SD 600 – 1 221 m

Stužica – Užok je najstaršou rezerváciou buka lesného (1908). Výhradne tu možno vidieť dobre rozpoznateľné zakrpatené bukové lesy (viac než 55 ha). Takisto zahŕňa dlhodobou monitorované územie, ktoré založil prof. Zlatník (od roku 1937). Toto územie priamo hraničí s chránenými lesmi v Poľsku a na Slovensku.

Stužica – Bukovské vrchy, Národný park Poloniny 3

Založené v roku 1964, výmera komponentu SD 2 950 ha, nárazníková zóna 11 300 ha, nadmorská výška: NP 260 – 1 210 m, SD 512 – 1 210 m

Tento bukový prales charakterizujú veľké rozdiely v nadmorskej výške (512 – 1 210 m n. m.). Možno tu nájsť 200 rokov staré buky, ako aj 300 rokov staré jedle biele a javory. V posledných rokoch tu opäť boli spozorované také druhy živočíchov, ako zubor a los.



Zakrpatený les, Stužica – Užok

Havešová, národná prírodná rezervácia Havešová, Národný park Poloniny 4

Založené v roku 1964, výmera komponentu SD 171 ha, nárazníková zóna 64 ha, nadmorská výška: NP 260 – 1 210 m, SD 442 – 741 m

V tomto bukovom lese sa nachádzajú najvyššie buky na svete. Národná prírodná rezervácia Havešová na nachádza na východe Slovenska v Bukovských vrchoch. Na úrodnej ílovitej pôde dosahujú buky výšku okolo 56 m. Vďaka dobrým rastovým podmienkam je na tomto území buk dominantným druhom stromu. Vyskytujú sa tu už len tri ďalšie druhy, a to javor, jaseň a brest.

Rožok, národná prírodná rezervácia Rožok, Národný park Poloniny 4

Založené v roku 1965, výmera komponentu SD 67 ha, nárazníková zóna 41 ha, nadmorská výška: NP 260 – 1 210 m, SD 440 – 789 m

S výmerou 67 ha je táto časť Národného prahu Poloniny najmenšou časťou lokalit Svetového dedičstva v Karpatoch. Väčšina bukových lesov tu rastie na úrodných hlinitých a ílovitých pôdach, ktoré zabezpečujú vysokú produktivitu drevnej hmoty (až 1 000 m³/ha).



Morské oko, Chránená krajinná oblasť Vihorlat

Vihorlat, Chránená krajinná oblasť Vihorlat 4

Založené v roku 1973, výmera komponentu SD 2 578 ha, nárazníková zóna 2 413 ha, nadmorská výška: CHKO 157 – 1 076 m, SD 517 – 1 076 m

Bukové lesy na tomto území rastú na živiny bohatých pôdach vulkanického pôvodu s andezitovým horninovým podkladom. Uprostred tohto územia sa nachádza jazero Morské oko. Spolu s drevinami s tvrdým drevom, ako javor a jaseň, formujú buky takzvané sutové lesy.

Staré bukové lesy Nemecka

Bukové lesy nižších horských polôh

Bukové lesy v nižších polohách hôr predstavujú jadrové územie rozšírenia buka lesného. V závislosti od substrátu, vlhkosti, zásoby živín a nadmorskej výšky sa ďalej delia na rôzne podtypy tohto spoločenstva. Po ich príchode pred 4 000 až 6 000 rokmi sa bukové lesy nižších horských polôh stali dominantným typom lesa na pahorkatinách a v nižších horských polohách na kremičtanoch a vápenci. V prípade kyslomilných bučín zohráva práve Nemecko významnú globálnu úlohu.

Hainich, Národný park Hainich 5

Založené v roku 1997, 7 500 ha, výmera komponentu SD 1 573 ha, nárazníková zóna , 4 085 ha, nadmorská výška: NP 225 – 490 m, SD 290 – 490 m

Ide o cenné a na druhy bohaté bukové lesy, ktoré rastú v nižších horských polohách na vápenci. Veľká rozmanitosť druhov stromov, ktoré skoro na jar bohato kvitnú, určite pritiahnu pozornosť. So svojimi 5 000 ha ide o najväčší nedotknutý opadavý les v Nemecku.

Kellerwald, Národný park Kellerwald – Edersee 6

Založené v roku 2004, 5 738 ha, výmera komponentu SD 1 467 ha, nárazníková zóna 4 271 ha, nadmorská výška: NP 198 – 626 m, SD 245 – 626 m

Tento bukový les nižších horských polôh rastie na kyslých pôdach (bridlica a droba) a obsahuje pralesné relikty a výnimočne cenné biotopy. Toto územie je neporušené, na malých plochách nikdy neprebíhala ťažba a nenachádzajú sa tu nijaké sídla, čo je dosť neobvyklé minimálne podľa nemeckých meradiel. Na kamenistých úbočiach a skalných sutinách dosahuje buk svoju prirodzenú porastovú hranicu.



Národný park Hainich

Bukové lesy nížin

Najväčšie nížinné bukové lesy na svete sa nachádzajú na severovýchode Nemecka. Posledná doba ľadová významne vytvarovala krajinu a ponechala úzke, plošne malé, navzájom prepojené vodné cesty a močariská. Kvalita pôd sa pohybuje od chudobných piesčitých až po bohaté bázické ílovité pôdy. Buk obýva toto územie len od nedávnej geologickej doby. Dosiahol pobrežie Baltického mora pri ostrove Rujana pred 800 rokmi, čo je asi o 4 000 rokov po osídlení tohto územia ľudskou populáciou.

Grumsin, Biosférická rezervácia UNESCO Schorfheide – Chorin 7

Založené v roku 1990, 129 161 ha, výmera komponentu SD 590 ha, nárazníková zóna 247 ha, nadmorská výška: BR 0 – 140 m, SD 76 – 139 m

Nachádzajú sa tu najväčšie súvislé bukové lesy nížin.

Bukový les Grumsin je nížinný bukový les, ktorý rastie na glaciálnych piesčitých a ílovitých pôdach. Vodné toky a lesy sú tu navzájom úzko prepojené. Jazerá, močiare a rašeliniská v hlbokých dolinách sa striedajú s nápadnými ľadovcovými nánosmi.

Serrahn, Národný park Mueritz 8

Založené v roku 1990, 32 000 ha, výmera komponentu SD 268 ha, nárazníková zóna 2 568 ha, nadmorská výška: NP 58 – 143 m, SD 67 – 124 m

Na území komponentu Serrahn sa nachádzajú jedny z najbohatšie štruktúrovaných porastov buka lesného, v ktorých možno pozorovať všetky vývojové štádiá lesa.

Lesy tu rastú na živiny relatívne chudobných pieskoch z obdobia poslednej doby ľadovej. Viac než 50 rokov je jadro lesa nedotknuté. Jazerá a močiare obohacujú lesnatú krajinu, vytvárajú rôzne biotopy a sú základňou pre veľké spektrum druhov.

Jasmund, Národný park Jasmund 9

Založené v roku 1990, 3 072 ha, výmera komponentu SD 493 ha, nárazníková zóna 2 579 ha, nadmorská výška: NP 0 – 162 m, SD 0 – 131 m

V národnom parku Jasmund krieda a íl formujú základ na živiny bohatých pôd, ktoré podporujú celý rad spoločenstiev buka lesného.

Na kriedovom pobreží sú lesy priamo v kontakte s morom. Bohato štruktúrované nedotknuté lesy na svahoch predstavujú po ekologickej stránke najcennejšie jadrové lesy tohto regiónu.

Kontakt:

Partneri siete z Ukrajiny

Karpatská biosférická rezervácia
Kontakt: Prof. Fedir D. Hamor
email: cbr-rakhiv@ukr.net
http://cbr.nature.org.ua

Užanský národný prírodný park
Kontakt: Vasyil O. Kopach
email: uzhanskij@gmail.com
http://www.unpp.com.ua

Partneri siete zo Slovenskej republiky

Štátna ochrana prírody Slovenskej republiky (ŠOP SR), riaditeľstvo
Kontakt: Michaela Mrázová
email: michaela.mrazova@soprs.sk
http://www.soprs.sk

ŠOP SR, Správa Národného parku Poloniny
Kontakt: Marián Gič
email: marian.gic@soprs.sk
http://www.soprs.sk

ŠOP SR, Správa Chránenej krajinnnej oblasti Vihorlat
Kontakt: Zuzana Argalášová
email: zuzana.argalaso@soprs.sk
http://www.soprs.sk

Partneri siete z Nemecka

Národný park Jasmund
Kontakt: Katrin Bärwald
email: K.Baerwald@npa-vp.mvnet.de
http://www.nationalpark-jasmund.de
http://www.koenigsstuhl.com

Národný park Mueritz
Kontakt: Volker Spicher
email: V.Spicher@npa-mueritz.mvnet.de
http://www.nationalpark-mueritz.de

Biosférická rezervácia UNESCO Schorfheide-Chorin
Kontakt: Uwe Graumann
email: Uwe.Graumann@LUVG.Brandenburg.de
http://www.schorfheide-chorin.de/

Národný park Kellerwald-Edersee
Kontakt: Achim Frede
email: Achim.Frede@forst.hessen.de
http://www.nationalpark-kellerwald-edersee.de

Národný park Hainich
Kontakt: Manfred Großmann
email: manfred.grossmann@nnl.thuringen.de
http://www.nationalpark-hainich.de

Ďalšie informácie: <http://www.weltnaturerbe-buchenwaelder.de>



Podporný poradný program Ministerstva životného prostredia, ochrany prírody a jadrovej bezpečnosti Nemecka (BMU)

Tiráž

Vydavateľ: partneri siete UNESCO, lokalita Svetového prírodného dedičstva Karpatské bukové pralesy a staré bukové lesy Nemecka
Redakcia: Hochschule für nachhaltige Entwicklung Eberswalde (FH) / Eberswalde University for Sustainable Development (UAS), BTE Tourismus- und Regionalberatung, Berlin
Koordinačia a dizajn: BTE Tourismus- und Regionalberatung
Mapa: Hochschule für nachhaltige Entwicklung Eberswalde (FH), Fachbereich Wald und Umwelt, Centre for Eeconomics and Ecosystem Management, Julia Saueremann & Pierre Ibisch
Preklad: Betti Keese (do angličtiny), Victoria Gubko (do ukrajiničiny), Michaela Mrázová (do slovenčiny)
Fotografie: Pierre Ibisch (titulka, vnútorná obálka), Primož Golob (Bukový les Grumsin na jeseň), Zuzana Argalášová (Morské oko, *Rosalia alpina*), Milan Piroš (detail Stužica), UNPP (Zakrpatený les), Riaditeľstvo Národného parku Hainich (Národný park Hainich), KBR (Uholka – Široký luh)



LOKALITA SVETOVÉHO DEDIČSTVA UNESCO

Karpatské bukové pralesy a staré bukové lesy Nemecka

– sieť lesov s výskytom buka lesného –



World Heritage since 2007/2011



Európske bukové lesy

Buk lesný (*Fagus sylvatica*) nájdeme len na území Európy. Bez vplyvu ľudskej populácie by bukové lesy dominovali na území strednej Európy.

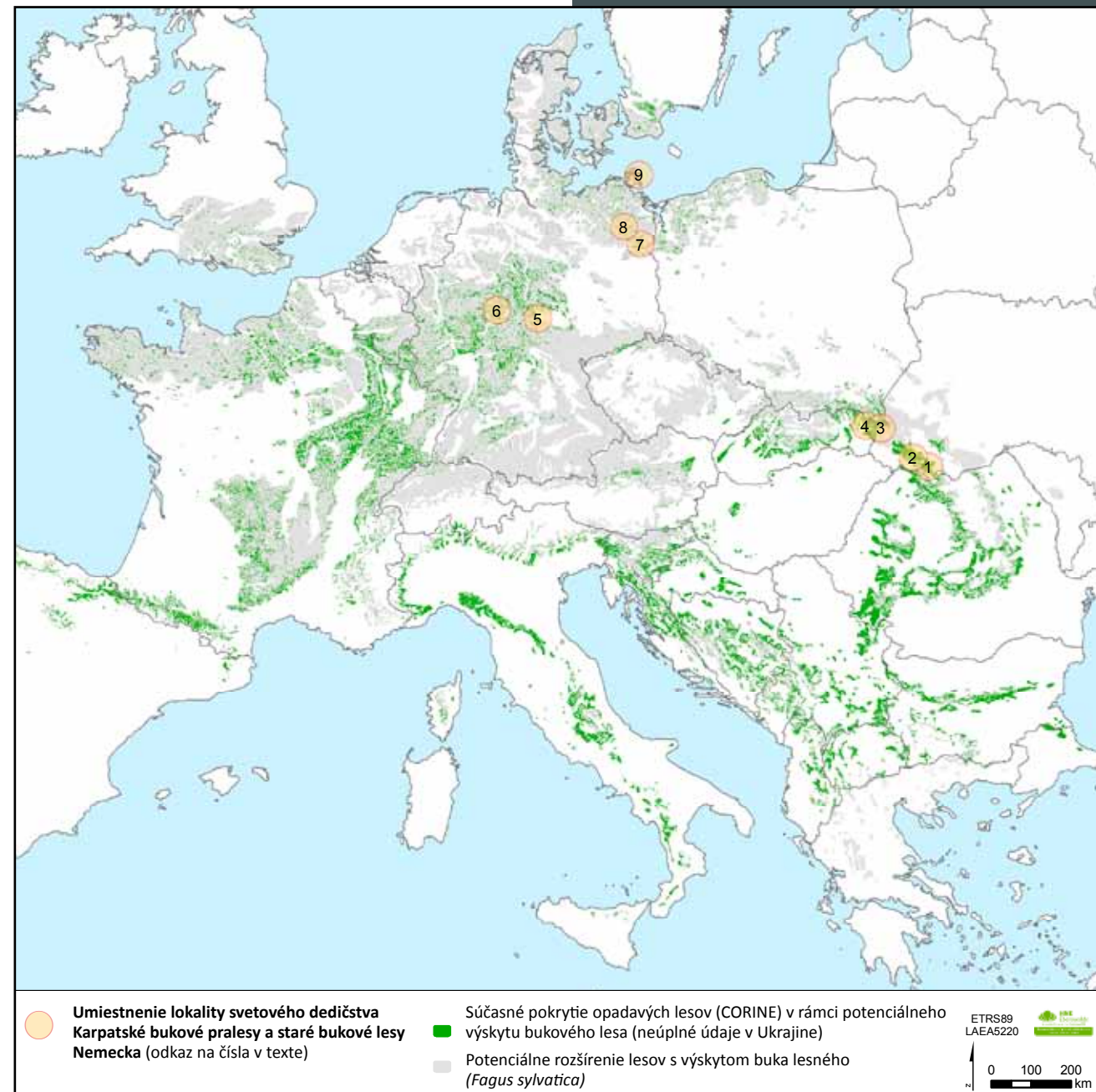
Buk prežil poslednú dobu ľadovú v malých refúgiách na juhu a juhovýchode Európy a pokračoval v obsadzovaní rozsiahleho územia kontinentu. Táto jeho dominancia sa vyvinula za posledných 4 000 rokov, čo predstavuje relatívne krátke obdobie.

Bukovým lesom sa darí na širokom spektre lokalít a sú súčasťou rozmanitých lesných spoločenstiev od pobrežia mora v severozápadnej Európe až po hlavné európske horské pásma. Poskytujú prirodzené útočisko pre viac než 10 000 druhov živočíchov, rastlín a húb.

Kolonizácia krajiny bukom po dobe ľadovej predstavovala paralelu k osídľovaniu krajiny ľuďmi a formovaniu komplexnejšej spoločnosti. Preto nie je prekvapením, že buk sa stal dôležitým prvkom európskej kultúry. Veľký počet geografických názvov v Európe môžeme priamo spojiť so slovom buk.



Prales Uholka – Široký luh



Mapa rozšírenia bukových lesov

Spoločná lokalita svetového dedičstva UNESCO Karpatské bukové pralesy a staré bukové lesy Nemecka

Najcennejšie zvyšky prírodných bukových lesov v Nemecku boli zapísané do Zoznamu svetového dedičstva UNESCO v júni 2011 pod názvom Staré bukové lesy Nemecka. Spoločne s lokalitou svetového dedičstva UNESCO Karpatské bukové pralesy na Ukrajine a Slovensku, existujúcou od roku 2007, teraz tvoria jednu spoločnú lokalitu svetového dedičstva pod názvom Karpatské bukové pralesy a staré bukové lesy Nemecka. Nemecké lokality so svojimi lesmi v nížinných a v stredných polohách predstavujú významný doplnok k horským bukovým lesom Karpát.

Kompletná lokalita svetového dedičstva, pozostávajúca z pätnástich komponentov, obsahuje široké spektrum typov bukových lesov. Ide o špeciálny príklad opadavých lesov, ktoré boli len málo ovplyvnené človekom a hrajú kľúčovú úlohu v pochopení historického vývoja buka lesného.

15 komponentov formuje európsku sieť spolupráce

Trilaterálna spolupráca medzi Nemeckom, Ukrajinou a Slovenskom je príkladná. Ako doplnok k vytvoreniu integrovaného manažmentového systému a vytvoreniu spoločných alebo kooperujúcich výskumných a monitorovacích programov je snaha o rozvoj európskej siete odborných a informačných centier o bukových lesoch v rámci každého komponentu. To bude základ pre medzinárodnú výmenu informácií a skúseností, spoločný výskum a transfer poznatkov. Výbor pre svetové dedičstvo spojil zaradenie nemeckých území s povinnosťou pracovať v rámci paneurópskeho procesu ochrany bukových lesov. Nemecko, Slovenská republika a Ukrajina túto aktivitu silne podporujú.

Horské a vysokohorské bukové lesy – bukové pralesy Karpát

V Karpatoch dosahuje buk lesný severovýchodnú hranicu svojho výskytu. Tento druh tvorí prevažnú väčšinu lesných porastov, v karpatských horách okolo 30 % a v ukrajinských Karpatoch takmer 40 %. Vďaka tomu sa jeden z najväčších horských regiónov Ukrajiny nazýva Bukovina, čo v preklade do slovenčiny znamená krajina buka. Bukové lesy rastú v širokom rozpätí nadmorskej výšky od 300 do 1 500 m n. m. Reprezentujú ich ako čisté, tak aj zmiešané bukové lesné porasty. Jednako len najväčšie plochy pokrývajú spoločenstvá s dominanciou buka.

Ako dôsledok veľkej klimatickej rozmanitosti, geologických, geomorfologických a pôdnych podmienok sú bukové lesy Karpát charakteristické bohatou a rozmanitou flórou. Len v rámci samotnej horskej časti lokality svetového dedičstva UNESCO sa vyskytuje okolo 500 druhov rastlín, z ktorých pomerne veľké percento predstavujú pre tieto lesy zriedkavé alebo endemické druhy alebo sú unikátne z iných dôvodov. Aj keď je pre faunu Karpát charakteristická prítomnosť najtypickejších európskych lesných druhov, prejavujú sa aj tam určité rozdiely. Vďaka obrovským neporušeným územiám lesa poskytujú Karpaty útočisko životaschopným populáciám veľkých cicavcov, ako medveď, rys a vlk.



Bukové pralesy na vápencovom podklade v lokalite Uholka – Široký luh

Čornohora, Karpatská biosférická rezervácia

Založené v roku 1968, výmera komponentu SD 2 477 ha, nárazníková zóna 12 925 ha, nadmorská výška: BR 600 – 2 061 m, SD 640 – 1 550 m

Z hľadiska histórie bola prvá rezervácia bukového pralesa Čornohora založená v roku 1912.

Možno tu pozorovať najväčšie rozšírenie buka v rámci lokality UNESCO v nadmorskej výške viac než 1 500 m. Vyskytuje sa tu norok európsky (*Mustela lutreola*), ktorý už vyhynul vo väčšine svojich prírodných biotopov.

Maramoroš, Karpatská biosférická rezervácia

Založené v roku 1990, výmera komponentu SD 2 244 ha, nárazníková zóna 6 230 ha, nadmorská výška: BR 440 – 1 937 m, SD 600 – 1 470 m

Po prvýkrát v histórii sa začal bukový prales Maramoroš zvlášť chrániť v roku 1907. Maramoroš je jediným čiastkovým komponentom lokality na metamorfovaných horninách, na ktorej sa sformoval veľmi špecifický pôdny a vegetačný kryt.

Na tomto území sa nachádzajú vysoko produktívne jedľovo-bukové pralesy (> 1 000 m³/ha). Tento masív priamo hraničí s rumunským prírodným parkom Maramorošské hory a spolu tvoria jedno homogénne prírodné územie.

Svydovec, Karpatská biosférická rezervácia

Založené v roku 1997, výmera komponentu SD 3 031 ha, nárazníková zóna 5 640 ha, nadmorská výška: BR 600 – 1 881 m, SD 720 – 1 500 m

Na tomto území rastú len čisto bukové lesy do výšky 1 380 m n. m., ktoré reprezentujú najvyššie pásmo nezmiešaných bukových lesov v rámci lokality svetového dedičstva. Zvláštnosť fauny Svydovca spočíva v skutočnosti, že tu žije všetkých 10 druhov datla, vyskytujúcich sa v európskych opadavých lesoch.

Kuzij – Trybušany, Karpatská biosférická rezervácia

Založené v roku 1990, výmera komponentu SD 1 370 ha, nárazníková zóna 3 163 ha, nadmorská výška: BR 340 – 1 409 m, SD 420 – 1 087 m

Tento komponent je charakteristický relatívne teplými klimatickými podmienkami. Také druhy duba, ako dub letný (*Quercus robur*) a dub zimný (*Quercus petraea*), ktoré sú súčasťou miestnych zmiešaných lesov, rastú v rámci lokality v najvyššej nadmorskej výške okolo 1 100 m n. m. Ďalšou zvláštnosťou je prítomnosť veľkého počtu vápencových formácií, na ktorých sa vyvinula unikátna teplomilná flóra, reprezentovaná zriedkavými druhmi.